

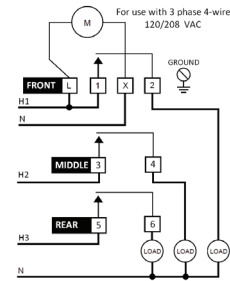
# TORK®

## 7300



### 24 HOUR TIME SWITCH WITH SKIP-A-DAY

**SWITCH:** 3PST  
**CONTACT RATINGS:**  
 40 AMP 120-277VAC  
 20 AMP 120-277VAC Inductive (Ballast) 277VAC Single Phase  
 40 AMP 120VAC Tungsten  
 1000VA (120-277) Pilot Duty  
 2HP 120VAC; 5HP 240VAC  
**TIMING MOTOR:** 120VAC 60Hz  
**POWER CONSUMPTION:** 3 WATTS Max

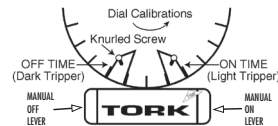


We recommend that installation be made by a licensed electrician. **Disconnect power at main panel prior to installing or servicing this time switch or the equipment connected to it.** Connect in accordance with national and local electrical codes. Supply Connections: Use gauge specified (# 8-14 AWG) suitable for 75°C (167°F). Replace insulator before turning on electricity to unit.

#### INSTALLATION AND OPERATING INSTRUCTIONS

##### TO SET ON AND OFF TIMES:

Light trippers turn ON. Dark trippers turn OFF. Place tripper on dial edge as shown in figure and set point of each tripper to desired operating time. Note if selected time is AM or PM. Hold tripper against dial edge and firmly tighten knurled screw.

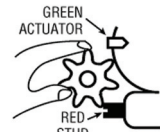


##### TO SET DIAL TO TIME:

Turn dial counter-clockwise until correct time is indicated by arrow on nameplate.

##### FOR TEMPORARY MANUAL OVERRIDE:

Press down lever on right of nameplate to turn ON. Press down lever on left of nameplate to turn OFF. CAUTION: Do not rotate dial for manual override.



##### TO OMIT ON OPERATION:

7 spoke wheel at lower left of 24 hour dial moves ahead once each day, about 5 hours before the first ON tripper is set to operate. Insert brass knurled screws in appropriate spokes on days when ON operations are to be omitted.

##### TO SET OMITTING WHEEL TO CORRECT DAY:

Hold down OFF lever on left of nameplate. The red stud on this lever is the day-indicator. If the ON tripper has already passed the omitting wheel, turn omitting wheel clockwise until the present day of the week is indicated. If ON tripper has not passed omitting wheel, set omitting wheel so preceding day is indicated (24 hour dial turns counter-clockwise).

Scan with a mobile device for additional information.



##### TO REMOVE MECHANISM FROM CASE:

Press lever near case latch to release mainplate and swing the movement out. To replace, insert mainplate projections in slots opposite latch and swing movement in until it latches.

LI-592(C) 888.500.4598 • www.nsiindustries.com A DIVISION OF NSI INDUSTRIES, LLC

NSi Industries, LLC  
 DOOR LABELS  
 p/n 7300 LI-592(C)  
 3.5" x 7.5"  
 1/0 (BLACK)  
 1/2012

**DO NOT PRINT STROKE, FOR REFERENCE ONLY**

### MINUTERIE DE 24 HEURES AVEC OPTION D'OMISSION DE JOUR

**INTERRUPTEUR : 3PST (3HNP)**

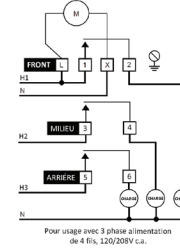
**CAPACITÉ DES CONTACTS :**

40 A 120-277 V c.a.  
 20 A INDUCTIF (BALLAST) 120-277 V c.a. 277 V c.a. MONOPHASÉ

40 A TUNGSTÈNE 120 V c.a.  
 1000 VA (120-277) RÉGIME DE FONCTIONNEMENT ASSERVI  
 2 HP 120 V c.a.; 5 HP 240 V c.a.

**MOTEUR DE MINUTAGE :** 120 V c.a. 60 Hz

**CONSUMMATION :** 3 WATTS MAX

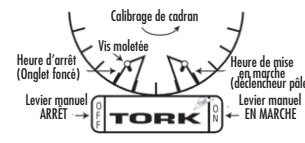


Nous recommandons de confier l'installation à un électricien qualifié. **Coupez le courant à partir du tableau de distribution principal avant d'installer ou de réparer cette minuterie ou tout équipement y étant branché.** Effectuez les branchements conformément aux codes de l'électricité en vigueur dans votre pays et votre région. Connecteurs d'alimentation: Utilisez des fils correspondant au calibre indiqué (8 à 14 AWG) et pouvant résister à une température de 75 °C. Remplacez l'isolant avant d'alimenter l'appareil.

#### INSTRUCTIONS POUR L'INSTALLATION ET L'UTILISATION

##### RÉGLAGE DES HEURES DE MARCHE ET D'ARRÊT :

Les déclencheurs de MARCHÉ sont pâles. Les déclencheurs d'ARRÊT sont foncés. Placez les déclencheurs sur le bord du cadran, tel qu'il est illustré, pour qu'ils pointent vers l'heure voulue.



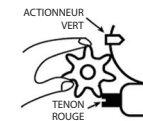
Assurez-vous de bien choisir AM ou PM. Maintenez le déclencheur contre le bord du cadran et serrez fermement la vis à tête moletée.

**RÉGLAGE DU CADRAN :** Tournez le cadran dans le sens antihoraire jusqu'à ce que l'aiguille de la plaque signalétique pointe la bonne heure.

**INTERRUPTION MANUELLE :** Abaissez le levier situé à droite de la plaque signalétique pour mettre la minuterie en marche (ON). Abaissez le levier situé à gauche de la plaque signalétique pour arrêter la minuterie (OFF). MISE EN GARDE : Ne tournez pas le cadran pour interrompre manuellement la minuterie.

**OMISSION DE FONCTIONNEMENT :** La roue à 7 rayons située en bas à gauche du cadran de 24 heures avance une fois par jour, environ 5 heures avant l'heure à laquelle le premier déclencheur de mise en MARCHÉ (ON) a été configuré pour fonctionner. Insérer les vis moletées en laiton dans les rayons adéquats correspondants aux jours pour lesquels la mise en MARCHÉ (ON) ne doit pas fonctionner.

**RÉGLAGE DE LA ROUE D'OMISSION SUR LE JOUR ADÉQUAT :** Maintenir la bascule d'ARRÊT (OFF) vers le bas, à la gauche de la plaque signalétique. Le tenon rouge qui se trouve sur cette bascule est l'indicateur du jour. Si le déclencheur de mise en MARCHÉ (ON) a déjà dépassé la roue d'omission, faire tourner la roue d'omission dans le sens horaire jusqu'à la positionner sur le jour actuel de la semaine. Si le déclencheur de mise en MARCHÉ (ON) n'a pas dépassé la roue d'omission, régler la roue d'omission sur le jour précédent de la semaine (le cadran de 24 heures tourne dans le sens antihoraire).



**RETRAIT DU MÉCANISME :** Appuyez sur le levier situé prêt du loquet du boîtier pour détacher la platine et retirez le mouvement en le tournant. Pour remplacer le mécanisme, insérez les supports de platine dans les fentes situées en face du loquet et faites pivoter le mouvement pour l'encender.

**7300 LI-592(C)**

FRENCH  
 NSi Industries, LLC  
 DOOR LABELS  
 p/n 7300 LI-592(C)  
 3.5" x 7.5"  
 1/0 (BLACK)  
 1/2012

### INTERRUPTOR HORARIO DE 24 HORAS CON FUNCION PARA SALTEAR UN DIA

**INTERRUPTOR:** 3PST

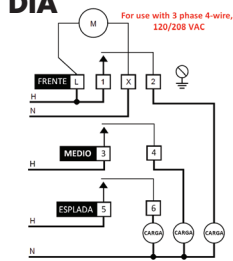
**CLASIFICACIONES DEL CONTACTO:**

40 A 120-277 VCA  
 20 A INDUCTIVO (BALASTRO) 120-277 VCA 277 VCA FASE ÚNICA

40 A TUNGSTENO 120 VCA  
 1000 VA (120-277) CAPACIDAD DETERMINADA EXPERIMENTALMENTE  
 2 HP 120 VCA; 5 HP 240 VCA

**MOTOR DEL TEMPORIZADOR:** 120 VCA 60 Hz

**CONSUMO DE ENERGÍA:** 3 VATTOS MÁX.



Se recomienda que la instalación sea realizada por un electricista calificado. **Desconecte la alimentación en el panel principal antes de instalar este interruptor de tiempo o el equipo conectado a éste o para realizarle mantenimiento.** Conecte de acuerdo con los códigos eléctricos locales y nacionales. Conexiones de suministro: Use el calibre especificado (# 8-14 AWG) adecuado para 75 grados C (167 grados F). Reemplace el aislador antes de encender la unidad.

#### INSTRUCCIONES DE INSTALACIÓN Y FUNCIONAMIENTO

##### PARA AJUSTAR LAS HORAS DE ENCENDIDO Y APAGADO:

Los interruptores claros son de ENCENDIDO. Los interruptores oscuros son de APAGADO. Ubique el interruptor en el borde de la perilla como se muestra en la figura y ajuste la punta de cada interruptor en la hora de funcionamiento deseada. Verifique si la hora seleccionada es AM o PM. Sostenga el interruptor contra el borde de la perilla y ajuste firmemente el tornillo de cabeza moleteada.



Presione la palanca hacia abajo en la parte derecha de la placa de datos para ENCENDERLA. Presione la palanca hacia abajo en la parte izquierda de la placa de datos para APAGARLA. PRECAUCIÓN: No gire la perilla para una anulación manual.

##### PARA AJUSTAR LA PERILLA AL TIEMPO:

Gire la perilla en dirección contraria a las manecillas del reloj hasta que la flecha indique la hora correcta en la placa de datos.

##### PARA ANULAR TEMPORALMENTE EL PROGRAMA:

Presione la palanca hacia abajo en la parte derecha de la placa de datos para ENCENDERLA. Presione la palanca hacia abajo en la parte izquierda de la placa de datos para APAGARLA. PRECAUCIÓN: No gire la perilla para una anulación manual.

**OMITIR LA OPERACIÓN DE ENCENDIDO (ON):** La rueda de 7 rayos ubicada a la izquierda y abajo del cuadrante de 24 horas avanza una vez por día, aproximadamente 5 horas antes de que el primer activador de ENCENDIDO (ON) se haya configurado para funcionar. Inserte tornillos moleteados de latón en los rayos de los días correspondientes en los que desea omitir las operaciones de ENCENDIDO (ON).

##### CONFIGURAR LA RUEDA DE OMISSION EN EL DÍA CORRECTO:

Si la configuración se realiza a una hora posterior de las 2:00 a. m., gire la rueda de omisión EN EL SENTIDO DE LAS AGUJAS DEL RELOJ hasta que la flecha plateada indique el día actual de la semana. (Entre la medianoche y las 2:00 a. m., la configuración debe realizarse de acuerdo al día que finalizó a medianoche).



##### PARA RETIRAR EL MECANISMO DEL ESTUCHE:

Presione la palanca cerca del pestillo del estuche para liberar la placa principal y haga que oscile hacia fuera. Para reemplazarlo, inserte las proyecciones de la placa principal en el pestillo opuesto de las ranuras y haga que oscile hacia adentro hasta que se enganche.

**7300 LI-592(C)**

SPANISH  
 NSi Industries, LLC  
 DOOR LABELS  
 p/n 7300 LI-592(C)  
 3.5" x 7.5"  
 1/0 (BLACK)  
 1/2012